



Notice pour imprimer les cartes et le plateau du jeu coopératif Eco-Ecole

Vous souhaitez imprimer les cartes et le plateau du jeu coopératif à partir de nos fichiers PDF ? Voici quelques indications qui devraient vous guider à travers les différentes étapes :

1. Récupérer les fichiers

Pour chaque version du jeu, les fichiers sont séparés en 5 :

- [Le guide pédagogique et les règles du jeu](#) ;
- [Les cartes communes à toutes les versions](#) : cartes ALÉA, COMMUNICATION et RENCONTRE ;
- Les cartes « [Cartes jeu coopératif \(nom version\)](#) » ;
- Les cartes [Objectifs de développement durable](#) ;
- Le plateau « [Plateau jeu coopératif](#) ».

Pour les dés, les pions et les jetons dont vous aurez besoin vous pouvez chercher dans votre salle de classe ou dans l'établissement scolaire les objets qui pourraient être utilisés ou recyclés pour les créer (bouchons de bouteille, petits morceaux de bois ou de papier, coquillettes, etc.). Pour en savoir plus, consultez [les règles du jeu](#).

Vous avez également la possibilité de personnaliser le jeu coopératif en créant vos propres cartes. Pour en savoir plus, consultez la fiche « [Notice pour personnaliser les cartes du jeu coopératif Eco-Ecole](#) » e

2. Impression des cartes

QUALITÉ DU PAPIER :

Utilisez un papier de qualité, de préférence un peu plus épais que le papier standard, pour une meilleure durabilité et une meilleure apparence des cartes.

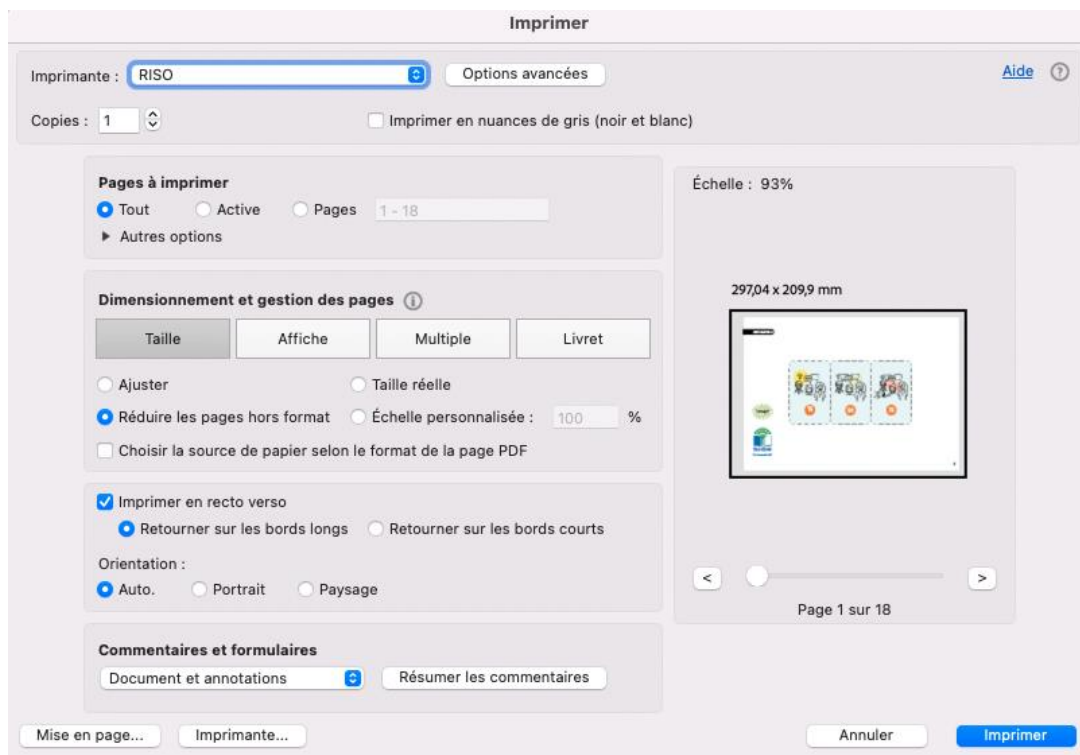
OPTIONS D'IMPRESSION :

Vous pouvez imprimer les cartes chez vous ou dans votre établissement avec une imprimante couleur, ou les faire imprimer professionnellement dans un magasin de fournitures de bureau/d'impressions. Sélectionnez la qualité d'impression la plus élevée disponible (par exemple, "haute" ou "photo") pour des couleurs vives et une netteté optimale. Voici les réglages que nous vous recommandons :

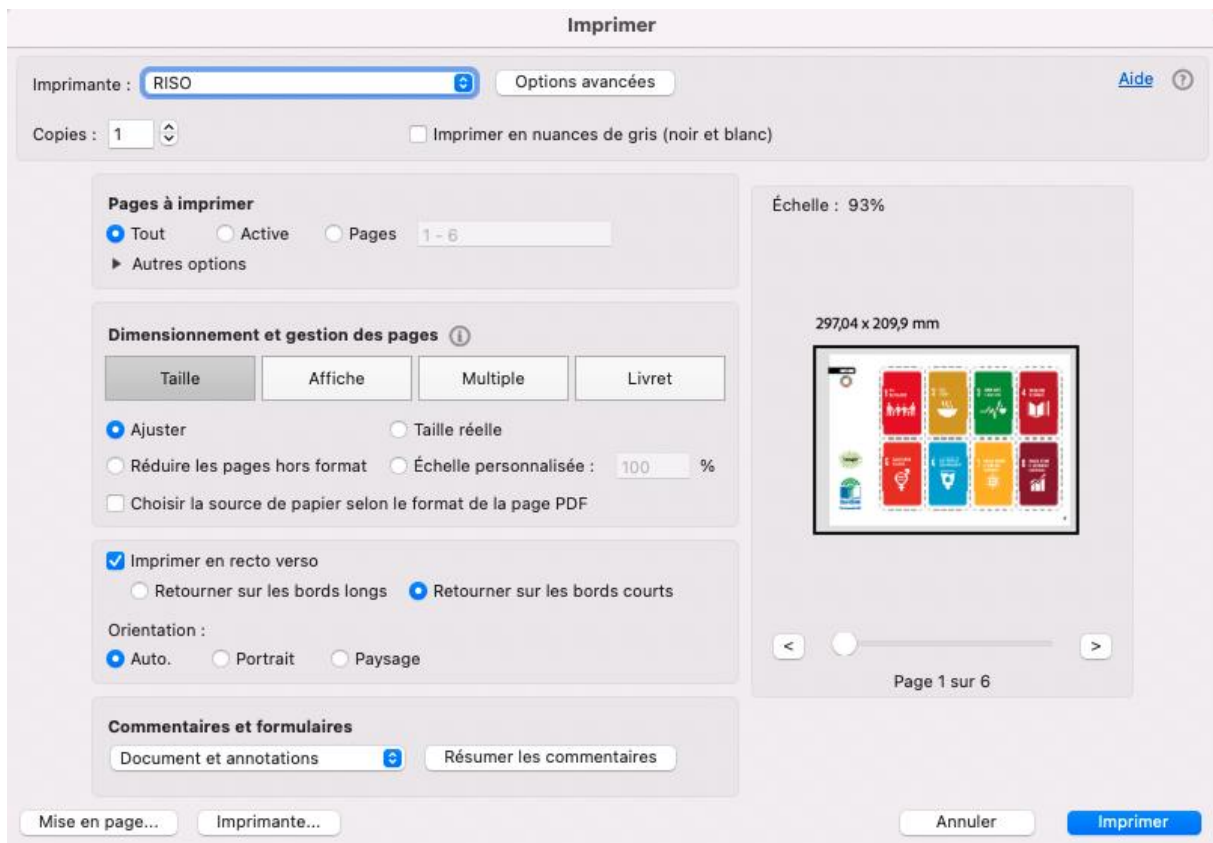
• Cartes communes

3 cartes **centrales (éco-comité)**, 18 cartes **COMMUNICATION**, 18 cartes **ALÉA** et 10 cartes **RENCONTRE** sont communes à toutes les versions.

Le document des cartes communes est pensé pour une impression recto/verso. Dans l'onglet « Pages à imprimer » cliquer sur « Tout ». Dans « Dimensionnement et gestion des pages », veillez à bien cliquer sur la case « Imprimer en recto verso ». Voici les indications à suivre :



Facultatif : Si vous le souhaitez, vous pouvez également imprimer les cartes « Objectifs de développement durable ». Dans l'onglet « Pages à imprimer », cliquez sur « Tout ». Dans l'onglet « Dimensionnement et gestion des pages », cliquez sur la case « Imprimer en recto verso » puis sur « Imprimer » en bas à droite :



Au total :

- 3 cartes centrales, « éco-comité »
- 18 cartes ALÉAS ;
- 18 cartes COMMUNICATION ;
- 10 cartes RENCONTRE ;
- *Facultatif* : 17 cartes « ODD ».

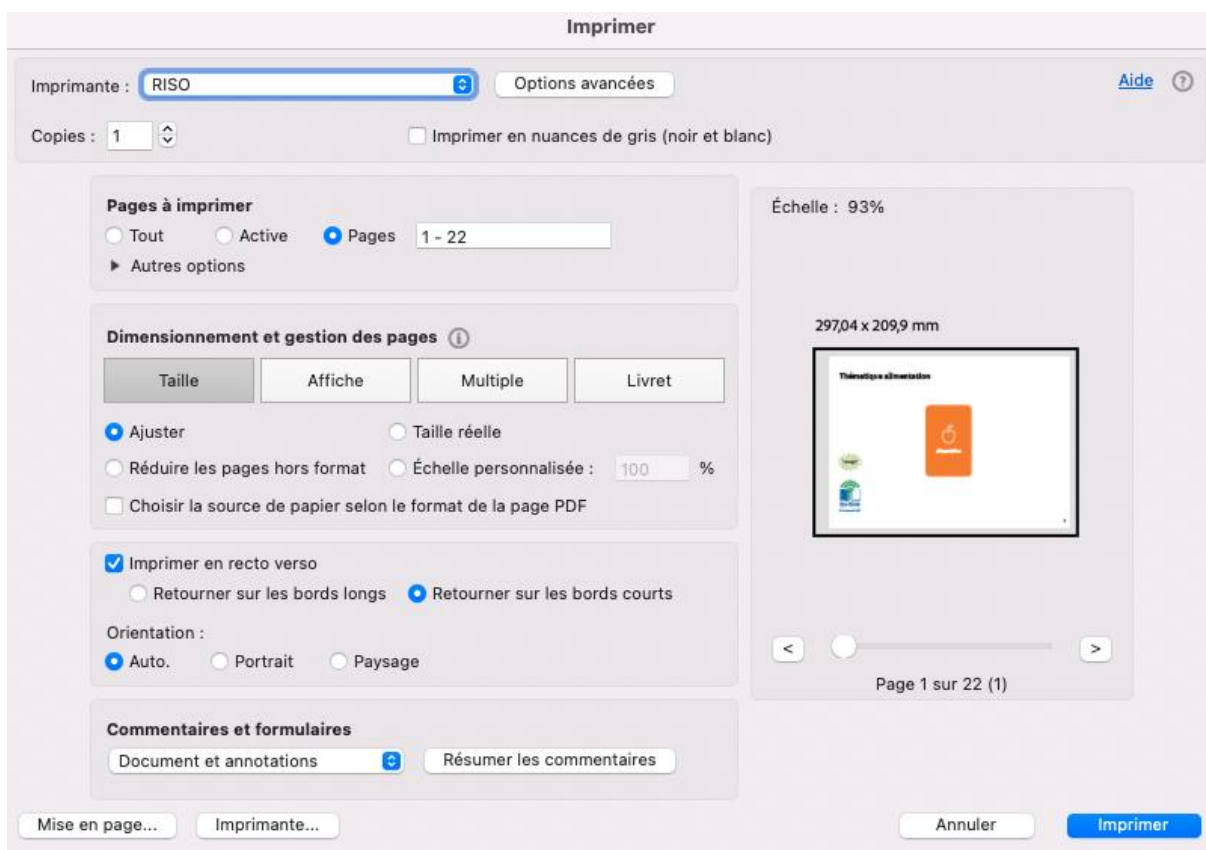
• Version ALIMENTATION

Imprimez les **cartes communes** citées ci-dessus et les cartes spécifiques à la thématique « **Cartes du jeu coopératif version alimentation** ».

Au total, la version alimentation comprend :

- 27 cartes ACTION ;
- 27 cartes DÉCOUVERTE ;
- 10 cartes RENCONTRE spécifiques à la thématique ;
- Carte thématique « alimentation ».

Les cartes mesurent 56x87mm. Pour l'impression des cartes spécifiques à la thématique alimentation, voici les réglages que nous vous conseillons :



Dans l'onglet « Pages à imprimer », cliquez sur « Pages » et vérifiez à ce qu'il y ait bien marqué « 1 - 22 ». Dans l'onglet « Dimensionnement et gestion des pages », cliquez sur la case « Imprimer en recto verso » puis sur « Imprimer » en bas à droite.

• Version BIODIVERSITÉ

Imprimez les **cartes communes** citées ci-dessus et les cartes spécifiques à la thématique « **Cartes du jeu coopératif version biodiversité** ».

Au total, la version biodiversité comprend :

- 27 cartes **ACTION** ;
- 27 cartes **DÉCOUVERTE** ;
- 10 cartes **RENCONTRE** spécifique à la thématique
- Carte **thématique** « biodiversité ».

Les cartes mesurent 62x93mm. Pour l'impression des cartes spécifiques à la thématique biodiversité, voici les réglages que nous vous conseillons :

Imprimer

Imprimante : RISO Options avancées [Aide](#) ⓘ

Copies : 1 Imprimer en nuances de gris (noir et blanc)

Pages à imprimer

Tout Active Pages 1 - 22

▶ Autres options

Dimensionnement et gestion des pages ⓘ

Taille Affiche Multiple Livret

Ajuster Taille réelle

Réduire les pages hors format Échelle personnalisée : 100 %

Choisir la source de papier selon le format de la page PDF

Imprimer en recto verso

Retourner sur les bords longs Retourner sur les bords courts

Orientation :


Auto. Portrait Paysage

Commentaires et formulaires

Document et annotations Résumer les commentaires

Échelle : 93%

297,04 x 209,9 mm



Page 1 sur 22 (1)

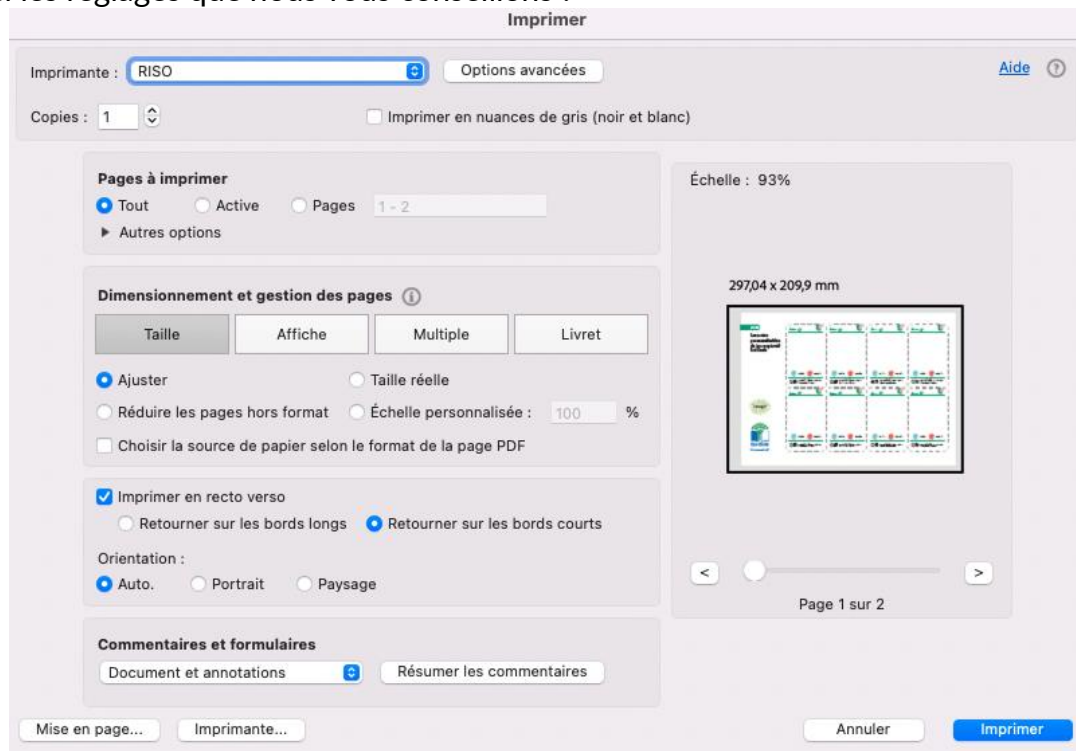
Mise en page... Imprimante... Annuler **Imprimer**

Dans l'onglet « Pages à imprimer », cliquez sur « Pages » et vérifiez à ce qu'il y ait bien marqué « 1 - 22 ». Dans l'onglet « Dimensionnement et gestion des pages », cliquez sur la case « Imprimer en recto verso » puis sur « Imprimer » en bas à droite.

• Cartes à personnaliser

Eco-Ecole, le jeu coopératif est un jeu personnalisable. Vous pouvez avec les élèves adapter les contenus à la situation de votre établissement scolaire, de votre territoire, de votre projet en personnalisant les cartes des 5 catégories de cartes : [RENCONTRE](#), [ACTION](#), [DÉCOUVERTE](#), [COMMUNICATION](#) et [ALÉA](#).

Voici les réglages que nous vous conseillons :



Chaque page comprend 8 cartes à personnaliser par catégorie. Si cela vous semble suffisant, dans l'onglet « Pages à imprimer », cliquez sur « Tout ». Dans l'onglet « Dimensionnement et gestion des pages », cliquez sur la case « Imprimer en recto verso » puis sur « Imprimer » en bas à droite.

Si vous souhaitez en imprimer plusieurs ou seulement un type de cartes (par exemple uniquement les cartes ACTION), veuillez sélectionner la page correspondante.

Pour savoir comment personnaliser les cartes, référez-vous au guide [Notice pour personnaliser les cartes du jeu coopératif Eco-Ecole](#).

3. Découpage et conservation des cartes

Après l'impression, découpez les cartes en suivant les lignes de découpe. Vous pouvez utiliser un massicot, des ciseaux ou un cutter avec une règle pour obtenir des bords nets.

Conseils de conservation : Une fois imprimées et découpées, rangez les cartes dans une boîte de rangement ou des pochettes protectrices pour les protéger des dommages et de la décoloration.

4. Impression du plateau

Le plateau mesure 593.7x419.8mm. Pour l'impression, utilisez un papier de qualité, de préférence un papier épais ou cartonné, pour assurer la durabilité du plateau. Si vous n'avez pas la possibilité de le télécharger en format A2, vous pouvez simplement l'imprimer en format A4.

Téléchargez le fichier puis ouvrez le fichier dans un logiciel compatible avec les grands formats d'impression, comme Adobe Acrobat Reader.

Lorsque les options d'impression s'affichent, sélectionnez "A2" comme format de papier dans les paramètres d'impression (vous devrez peut-être accéder aux "Propriétés de l'imprimante" ou à "Paramètres avancés"). Vérifiez l'échelle d'impression pour vous assurer que le fichier sera imprimé en pleine taille, à 100 %.

Si votre imprimante n'est pas adaptée pour imprimer des fichiers A2, cliquez sur « Taille réelle » puis sur « Imprimer » en bas à droite pour l'imprimer en format classique A4.

Découpez soigneusement le plateau de jeu le long des bords imprimés en utilisant un cutter et une règle pour obtenir des lignes droites et nettes.

Pour le conserver, vous pouvez acheter ou récupérer un carton de la taille du jeu, ou sur du papier plus épais, puis le coller dessus.

[CONTACT :](#)

Si vous avez des questions ou rencontrez des problèmes lors de l'impression du jeu, n'hésitez pas à contacter :

Inès TABKA

Chargée de mission communication Eco-Ecole

01 84 83 14 91 - ines.tabka@teragir.org

Nous vous remercions de votre confiance et espérons que vous apprécierez le jeu dans ces différentes versions !